

## Tussentijdse wijzigingen WR 2020-2021 d.d.1 april 2020

### Artikel 143 Kleding, schoenen en startnummers

---

#### Kleding

1. De kleding van de atleten moet schoon zijn en op een zodanige manier worden gedragen, dat er geen aanstoot aan kan worden genomen. De kleding moet zijn vervaardigd van stof, die niet doorzichtig is, ook niet als deze nat wordt. De atleten mogen geen kleding dragen die de beslissing van de jury kan bemoeilijken

Bij alle wedstrijden volgens artikel 1.1 (a), (b), (c), (f) en (g) moeten de atleten gekleed zijn in het door hun nationale atletiekfederatie goedgekeurde wedstrijdtenue. Bij alle wedstrijden volgens artikel 1.1 (d) en (h) moeten de atleten gekleed zijn in het nationale tenue of in het verenigingstenue zoals dat door hun nationale atletiekfederatie is goedgekeurd en bij alle wedstrijden volgens artikel 1.1 (a), (b), (c), (f) en (g) moeten neutrale atleten deelnemen in de kleding die door WA is goedgekeurd.

Voor wat betreft de kleding geldt dat de prijsuitreiking en een eventuele ereronde worden beschouwd als onderdeel van de wedstrijd.

Opmerking: Artikel 143.1 moet ruim worden geïnterpreteerd in de zin van wat “de waarneming van de juryleden kan belemmeren”, met inbegrip van de manier waarop atleten hun haar dragen.

#### ► **NED**

*Bij alle competitiewedstrijden (inclusief de NK teams) moeten atleten gekleed zijn in het bij de Atletiekunie geregistreerde verenigingstenue (clubkleding). Onder verenigingstenue wordt verstaan: kleding in de kleuren, zoals die bij de Atletiekunie staat geregistreerd, dat wil zeggen inclusief balken, biesjes e.d., al dan niet met embleem, vignet of dergelijke en de eventuele letters op het shirt, aanduidend de naam van de vereniging en/of sponsor. Het verenigingstenue dient als herkenning voor andere atleten, jury en publiek.*

*De wedstrijdleider of scheidsrechter kan een atleet aanwijzingen geven met betrekking tot (het dragen van) de wedstrijdkleding. Als de atleet geen gevolg geeft aan deze aanwijzingen, kan hij worden gewaarschuwd of gediskwalificeerd. Het ontbreken van bijvoorbeeld een band of bies hoeft de herkenbaarheid niet te beïnvloeden. De wedstrijdleider of scheidsrechter zal slechts dan tot waarschuwing of diskwalificatie kunnen overgaan als aan de eis van herkenbaarheid niet is voldaan.*

*Bij estafetteonderdelen die plaatsvinden bij individuele Nederlandse kampioenschappen, dienen de atleten van een team hetzelfde tenue te dragen.*

*De wedstrijdleider heeft het recht om in de gevallen dat hij dit wenselijk acht, de atleten toe te staan uit te komen in trainingspak.*

*Atleten mogen, na voorafgaande toestemming van hun vereniging en het uniebestuur, op alle wedstrijden, behalve wedstrijden volgens artikel 1.5 (b), nationale wedstrijden, uitkomen in het nationaal tenue van de Atletiekunie.*

## **Schoenen**

2. Atleten mogen uitkomen op blote voeten of met schoeisel aan één voet of aan beide voeten. Het dragen van schoenen heeft tot doel bescherming en stevigheid aan de voet te geven en om een steviger greep op de grond te bieden. Zij mogen atleten geen oneerlijke hulp of voordeel bieden. Alle typen schoenen die gebruikt worden moeten in de geest van de universele atletiek in alle redelijkheid voor iedereen beschikbaar zijn. Om dit te bereiken mag elk type schoen dat voor het eerst na 30 april 2020 wordt geïntroduceerd, niet in wedstrijden worden gebruikt tenzij en tot het moment dat deze op de vrije markt (d.w.z. in winkel of online) tenminste vier maanden vóór de betreffende wedstrijd voor iedere atleet beschikbaar is. Elke schoen die niet aan deze voorwaarden voldoet, wordt beschouwd als prototype en mag daarom niet worden gebruikt in wedstrijden.

(a) Een schoen die aan de criteria van dit artikel voldoet mag worden aangepast om de schoen geschikt te maken voor de eigenschappen van de voet van een bepaalde atleet. Schoenen die speciaal worden gemaakt om te voldoen aan de eigenschappen van de voet van een atleet of aan andere vereisten, zijn niet toegestaan.

(b) Als WA redenen heeft om aan te nemen dat een type schoen of een specifieke technologie niet voldoet aan de letter of de geest van het reglement, kan die schoen of technologie naar een gedetailleerd onderzoek worden verwezen en gedurende dat onderzoek mag WA het gebruik van zulke schoenen of technologie in wedstrijden verbieden.

Opmerking: Tenminste vier maanden voorafgaande aan een internationale wedstrijd, waarin een atleet een type schoen wil dragen die daarvoor bij internationale wedstrijden nog niet is gebruikt, moet de atleet (of zijn vertegenwoordiger) aan WA de specificaties (d.w.z. maat, afmetingen, dikte van de zool, de opbouw, enzovoort) van die nieuwe schoen aanbieden; bevestigen dat de nieuwe schoen op enigerlei wijze zal worden aangepast en informatie verstrekken over de beschikbaarheid op de vrije markt (d.w.z. in winkel of online). Nadat WA deze informatie heeft beoordeeld, kan deze verlangen dat de fabrikant voorbeelden van de schoen aanlevert voor verder onderzoek. Als de schoen voor verder onderzoek wordt opgeëist, zal WA zich in redelijkheid inspannen om dit onderzoek zo snel als praktisch mogelijk is af te sluiten (zo mogelijk binnen dertig dagen na ontvangst van de schoen bij WA).

### Aantal spikepunten

3. De zool en de hak mogen zo geconstrueerd zijn, dat ze plaats bieden aan maximaal 11 spikes. Elk aantal spikes tussen 0 en 11 mag worden gebruikt, maar het aantal spikeposities mag niet groter zijn dan 11.

### Afmetingen van de spikepunten

4. Het uitstekende deel van de spike mag niet langer zijn dan 9 mm. Uitgezonderd zijn hoogspringen en speerwerpen, waar deze lengte niet meer dan 12 mm mag zijn. De spikepunt moet zo zijn gemaakt, dat tenminste de helft van de lengte gerekend vanaf de punt van de spike, past in een vierkante mal met rechte zijden van 4 mm. Als de fabrikant van de baan of de eigenaar van het stadion een kortere lengte voorschrijft, dan moet dat worden aangehouden.

Opmerking (i): Het oppervlak van de baan moet geschikt zijn voor spikes zoals die volgens dit reglement worden voorgeschreven.

Opmerking (ii): Afhankelijk van het oppervlak waarop gelopen wordt, mag bij crosscountry wedstrijden in de specifieke wedstrijdbepalingen of door de technisch gedelegeerde een grotere lengte van de spikepunten worden toegestaan.

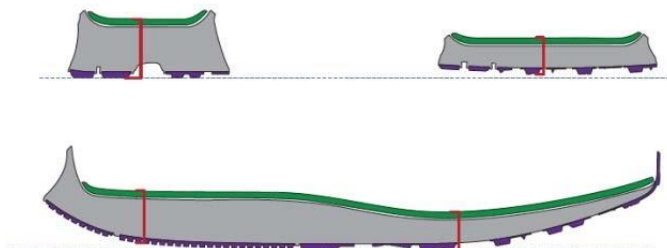
### De zool en de hak

5. De zool en/of de hak van de schoen mogen zijn voorzien van groeven, noppen, inkervingen of uitsteeksels, mits de noppen of uitsteeksels zijn gemaakt van hetzelfde of soortgelijk materiaal als de zool zelf.

Bij het hoogspringen en verspringen, mag de zool maximaal 13 mm dik zijn en de zool onder de hak voor het hoogspringen maximaal 19 mm. Zoals gesteld in lid 13 van dit artikel is bij alle andere onderdelen de dikte van de zool en de hak niet gelimiteerd.

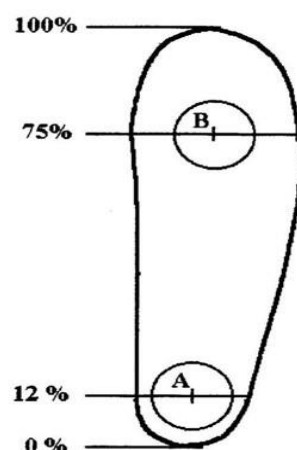
Opmerking (i): De dikte van de zool moet worden gemeten als de schoen niet wordt gedragen. De dikte moet worden gemeten in het midden van de voorvoet en het midden van de hak als de afstand tussen binnenkant en de (onderste) buitenkant van de zool waar deze de grond raakt. De hierboven genoemde groeven, noppen en dergelijke evenals welke vorm dan ook van een losse inlegzool of andere losse delen behoren bij de dikte van de zool. Zie figuur (a) hierna:

Figuur (a) - meten van de dikte van de zool



Opmerking (ii): Het midden van de voorvoet is het midden van de schoen op 75% van de lengte, gemeten binnen in de schoen. Het midden van de hak is het midden van de schoen op 12% van de lengte, gemeten binnen in de schoen. Zie figuur (b), hieronder. Voor een standaard unisex schoen maat 42 (EUR), zal het midden van de voorvoet het middelpunt van de schoen zijn op ongeveer 203 mm van de achterkant (binnenzijde) van de schoen en het midden van de hak zal het midden van de schoen zijn op ongeveer 32 mm van de achterkant (binnenzijde) van de schoen.

Figuur (b) – locatie voor het meten van het middelpunt van de voorvoet en de hiel.



Opmerking (iii): De maximale diktes van de zool, waarnaar wordt verwezen in dit artikel, zijn gebaseerd op een standaard unisex schoen maat 42 (EUR). WA erkent dat een schoen met een grotere maat dan die van het standaard exemplaar, een marginaal dikkere zool kan hebben dan die met de maat van het standaard exemplaar van hetzelfde model en hetzelfde fabricaat+ een marginale toename in zooldikte die slechts het gevolg is van de grotere maat schoen. Zulke marginale toenames in dikte, slechts veroorzaakt door de grotere maat van de schoen, zullen buiten beschouwing worden gelaten bij de vaststelling of aan deze regel wordt voldaan.

### **Inlegzolen en toevoegingen aan de schoen**

6. Atleten mogen, noch aan de binnenkant noch aan de buitenkant, iets toevoegen waardoor de effectieve dikte van de zool boven het toegestane maximum uitkomt, of dat de drager enig voordeel kan verschaffen dat hij niet gehad zou hebben met een schoen zoals beschreven in het vorige lid.

Zie ook de verdere regels met betrekking tot de schoenen in lid 12 (Niet voldoen aan de regels) en lid 13 (Moratorium) van dit artikel.

### **Startnummers**

7. Elke atleet krijgt twee startnummers uitgereikt, die tijdens de wedstrijd zichtbaar aan de voorkant van het bovenlichaam en op de rug gedragen

moeten worden. Hiervan uitgezonderd zijn de springonderdelen waarbij één startnummer mag worden gedragen, hetzij aan de voorkant van het bovenlichaam, of op de rug.

In plaats van nummers, is óf de naam van de atleet óf een andere passende identificatie toegestaan. Als nummers worden gebruikt dan moet dit overeenkomen met het startnummer zoals dat op de jurylijsten of in het programma is vermeld. Als tijdens de wedstrijd een trainingspak wordt gedragen, moeten de startnummers daarop op dezelfde manier zijn aangebracht.

► **NED**

*Behalve bij kampioenschappen, kan de organisator toestaan dat op alle onderdelen met één startnummer wordt volstaan. In dat geval moet bij de looponderdelen het startnummer op de borst worden gedragen.*

8. Een atleet mag aan geen enkele wedstrijd deelnemen als hij niet de juiste startnummers en/of identificatie draagt.
9. Startnummers moeten worden gedragen zoals ze door de organisatie zijn uitgegeven, ze mogen op geen enkele manier worden afgesneden of gevouwen en moeten duidelijk zichtbaar zijn. Bij loopwedstrijden en snelwandelen over afstanden van 10 000 meter of langer, mogen de startnummers worden geperforeerd om luchtcirculatie mogelijk te maken, maar de perforatie mag niet worden aangebracht door de letters of cijfers op het startnummer.
10. Als er volautomatische elektronische tijdwaarneming in gebruik is, kan de atleten worden verplicht zelfklevende aanvullende nummers op de zijkant van de broek of op het onderste deel van hun lichaam te dragen.
11. Als een atleet zich op enigerlei wijze niet aan dit artikel houdt, en
  - (a) weigert de aanwijzingen van de betrokken scheidsrechter op te volgen, of
  - (b) deelneemt aan de wedstrijd,dan moet hij worden gediskwalificeerd.

Artikel 143.11 schrijft de sanctie voor indien aan een van de bepalingen van artikel 143 niet wordt voldaan. Van de betreffende official wordt echter verwacht dat hij de atleet verzoekt en aanmoedigt om de regels op te volgen en hem te wijzen op de consequenties als hij dat niet doet. Wanneer het echter praktisch niet mogelijk is voor de official om de atleet hierop te wijzen, dan behoort de atleet te weten dat diskwalificatie kan volgen. Startcommissarissen, baancommissarissen en juryleden moeten hier goed op toezien en zij moeten iedere mogelijke overtreding melden aan de betreffende scheidsrechter.

## Niet voldoen aan de regels

12 Als de scheidsrechter een redelijk vermoeden heeft dat een schoen die een atleet in een wedstrijd aan heeft gehad, niet zou kunnen voldoen aan de letter of de geest van de regels, kan de scheidsrechter aan het eind van het onderdeel vragen de schoen te overhandigen voor verder onderzoek door WA; de atleet moet daar onmiddellijk gehoor aan geven. Echter, als het al duidelijk is dat een schoen niet voldoet aan de letter of geest van het reglement, zal de betrokken scheidsrechter onmiddellijk handelen in overeenstemming met artikel 143.11.

Als schoenen volgens artikel 143.12 zijn overhandigd aan de scheidsrechter en de atleet van plan is uit te komen in latere ronden van hetzelfde onderdeel of in andere onderdelen van dezelfde wedstrijd, dan zal de scheidsrechter zeker stellen dat de schoen voor de atleet beschikbaar zal zijn. Hoe, wanneer en onder welke condities de atleet de schoen daarvoor kan gebruiken wordt overgelaten aan het oordeel van de scheidsrechter.

## Moratorium

13. Tot nadere kennisgeving, tenzij schriftelijk door WA specifiek is overeengekomen, geldt dat elke schoen die in een wedstrijd wordt gebruikt:

- (a) (behalve waar sprake is van het gestelde in 143.13 (b)) niet meer dan één onbuigzame plaat of blad mag bevatten gemaakt van koolstoffiber of van een ander materiaal met soortgelijke eigenschappen, dan wel dat die hetzelfde effect bewerkstelt, onafhankelijk of die plaat de hele lengte van de schoen betreft dan wel alleen een gedeelte van de schoen; en
- (b) één toegevoegde onbuigzame plaat mag bevatten of een ander mechanisme dat alleen gebruikt wordt om spikes te bevestigen aan de buitenste onderkant van de schoen; en
- (c) een zool moet hebben met een maximale dikte van niet meer dan 40 mm (behalve dat iedere schoen met spikes een zool moet hebben met een maximale dikte van niet meer dan 30 mm).

Opmerking (i): Zie de opmerkingen bij 143.5 voor informatie over het meten van de dikte van de zool.

Opmerking (ii): De ene onbuigzame plaat of blad, genoemd in 143.13 (a) mag bestaan uit meer dan een stuk maar deze stukken moeten opeenvolgend zijn geplaatst, in één vlak, niet parallel (dat wil zeggen niet gestapeld), en mogen elkaar niet overlappen.

---

## Artikel 184 Algemene bepalingen horizontale springonderdelen

---

De laatste zin aan het eind van art. 184.5: (Ingangsdatum 1 november 2020)

Vervangen door:

(De regels 184.3 tot 184.5 zijn gewijzigd in juni 2019 en worden van kracht op

1 november 2020. Voor de huidige tekst van de regel wordt verwezen naar Artikel 184.3 van WR 2018-2019).

---

## **Artikel 215 Serie-indeling en loting voor banen bij de looponderdelen**

---

2. Bij looponderdelen, waarbij een bocht geheel of gedeeltelijk in banen moet worden gelopen en waarvoor meerdere ronden moeten worden verwerkt, moeten voor alle ronden drie lotingen voor de indeling in banen worden verricht:
  - (a) een voor de twee hoogst geplaatste atleten of teams om de plaatsing in de twee buitenste banen te bepalen;
  - (b) een volgende voor de als derde en vierde geplaatste atleten of teams om de plaatsing in de volgende twee banen te bepalen;
  - (c) een derde voor de overige atleten of teams om de plaatsing in de overgebleven banen te bepalen.

---

## **Artikel 218 Estafettes**

---

Procedure nauwkeuriger omschreven.

### **Uitvoering van de races**

1. Bij de 4 x 200 m moet de eerste loper, en de tweede loper de eerste bocht tot aan de dichtstbijzijnde rand van de overgangslijn zoals beschreven in artikel 214.6 in banen lopen. Iedere wisselzone moet 20 m lang zijn en de tweede, derde en vierde atleet moeten starten binnen deze zone.

---

De tabellen in artikelen 405 en 408 vervangen door onderstaande aangepaste tabellen.

---

## **Artikel 405 Looponderdelen**

---

### **Hordelopen (WMA Rule 168)**

6. (a) De specificaties van de horden moeten zijn zoals hieronder aangegeven:

#### **80, 100 en 110 m horden**

V/M	Leeftijd	Afstand	Hoogte	Aantal horden	Aanloop	Tussenafstand	Uitloop
-----	----------	---------	--------	---------------	---------	---------------	---------

V	35-39	100	0,838	10	13,00	8,50	10,50
V	40-49	80	0,762	8	12,00	8,00	12,00
V	50-59	80	0,762	8	12,00	7,00	19,00
V	60+	80	0,686	8	12,00	7,00	19,00

M	35-49	110	0,991	10	13,72	9,14	14,02
M	50-59	100	0,914	10	13,00	8,50	10,50
M	60-69	100	0,838	10	12,00	8,00	16,00
M	70-79	80	0,762	8	12,00	7,00	19,00
M	80+	80	0,686	8	12,00	7,00	19,00

Alle afstanden/afmetingen in m

### 200, 300 en 400 m horden

V/M	Leeftijd	Afstand	Hoogte	Aantal horden	Aanloop	Tussenafstand	Uitloop
V	35-49	400	0,762	10	45	35	40
V	50-59	300	0,762	7	50	35	40
V	60-69	300	0,686	7	50	35	40
V	70+	200	0,686	5	20	35	40

M	35-49	400	0,914	10	45	35	40
M	50-59	400	0,838	10	45	35	40
M	60-69	300	0,762	7	50	35	40
M	70-79	300	0,686	7	50	35	40
M	80+	200	0,686	5	20	35	40

Alle afstanden/afmetingen in m

## Artikel 408 Hordelopen (WMA Rule 168)

V/M	Leeftijd	Afstand	Hoogte	Aantal Horden	Aanloop	Tussenafstand	Uitloop
V	35-39	60	0,838	5	13,00	8,50	13,00
V	40-49	60	0,762	5	12,00	8,00	16,00
V	50-59	60	0,762	5	12,00	7,00	20,00
V	60+	60	0,686	5	12,00	7,00	20,00

M	35-49	60	0,991	5	13,72	9,14	9,72
M	50-59	60	0,914	5	13,00	8,50	13,00
M	60-69	60	0,838	5	12,00	8,00	16,00
M	70-79	60	0,762	5	12,00	7,00	20,00
M	80+	60	0,686	5	12,00	7,00	20,00

Alle afstanden/afmetingen in m

### ► NED

V/M	Leeftijd	Afstand	Hoogte	Aantal Horden	Aanloop	Tussenafstand	Uitloop
V	35-39	50	0,838	4	13,00	8,50	11,50
V	40-49	50	0,762	4	12,00	8,00	14,00
V	50-59	50	0,762	4	12,00	7,00	17,00
V	60+	50	0,686	4	12,00	7,00	17,00

M	35-49	50	0,991	4	13,72	9,14	8,86
M	50-59	50	0,914	4	13,00	8,50	11,50



M	60-69	50	0,838	4	12,00	8,00	14,00
M	70-79	50	0,762	4	12,00	7,00	17,00
M	80+	50	0,686	4	12,00	7,00	17,00

*Alle afstanden/afmetingen in m*

---

---